



Ciudad de Alexandria

Reunión comunitaria #2

sobre el Plan de Resiliencia

ante Inundaciones

Charles Houston Recreation Center

16 de abril de 2026

DE 7:00 A 8:15 PM





Bienvenidos

- ▶ Presentaciones
- ▶ Preguntas frecuentes
 - Audiencia en vivo
 - Participantes por internet, escriban sus preguntas en la sección de preguntas frecuentes (Q&A) de Zoom
- ▶ Repasemos algunos detalles
 - Salidas
 - Baños



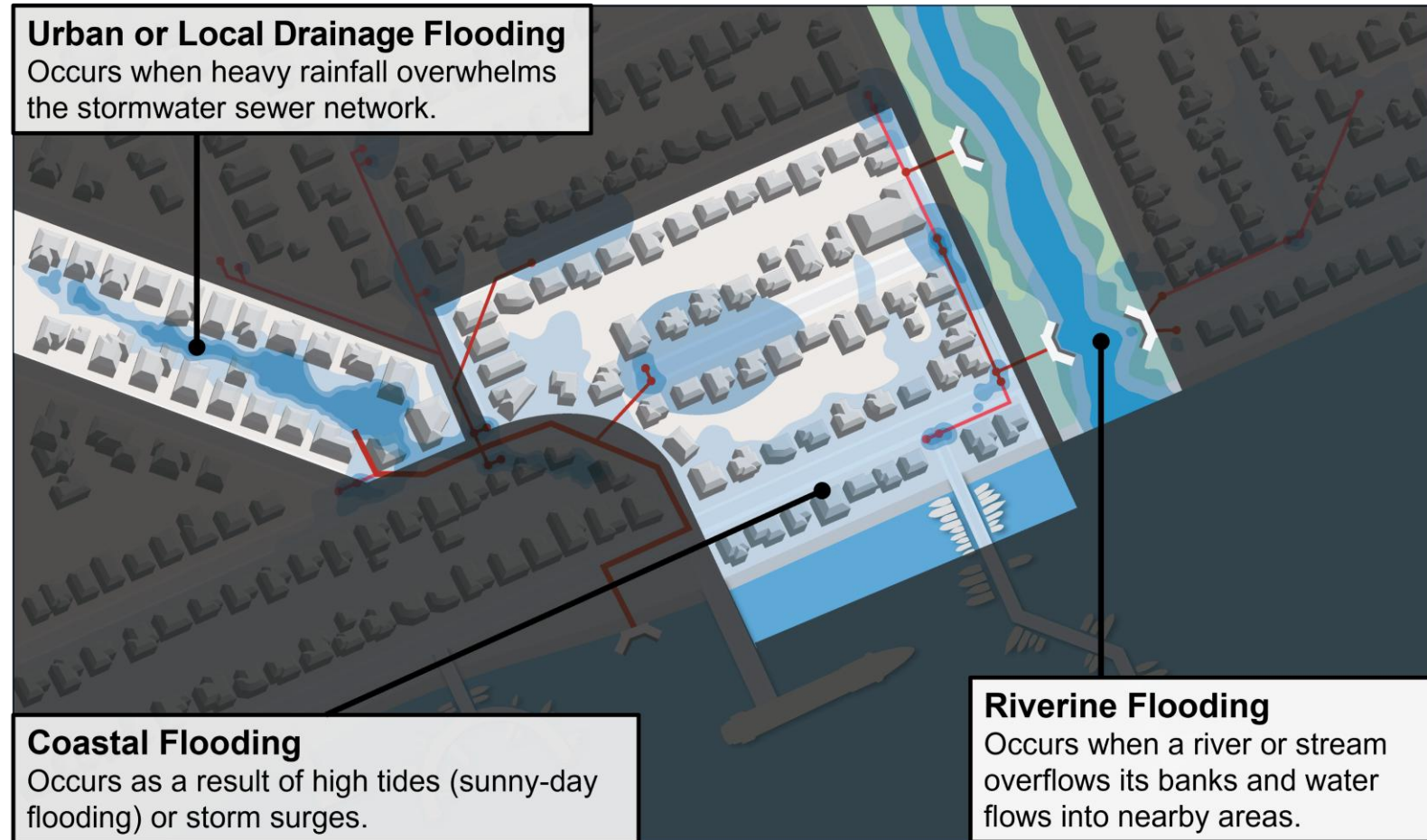
Agenda

- ▶ Bienvenida y presentaciones
- ▶ Inundaciones en Alexandria
- ▶ ¿Qué se está haciendo en Alexandria para abordar el tema de las inundaciones?
- ▶ Propósito y objetivos del Plan de Resiliencia ante Inundaciones
- ▶ Estado actual del Plan de Resiliencia ante Inundaciones
 - ▶ Modelación de inundaciones y evaluación de la vulnerabilidad ante inundaciones
 - ▶ Difusión pública
 - ▶ Borrador de estrategias de implementación
- ▶ Próximos pasos para la aprobación del plan
- ▶ Preguntas frecuentes



¿Qué tipos de inundaciones ocurren en Alexandria?

- ▶ Inundaciones urbanas
 - ▶ Inundaciones repentinas
 - ▶ Inundaciones en sótanos
- ▶ Inundaciones fluviales
- ▶ Inundaciones costeras (río Potomac)
 - ▶ Mareas altas
 - ▶ Marejadas ciclónicas



Legend

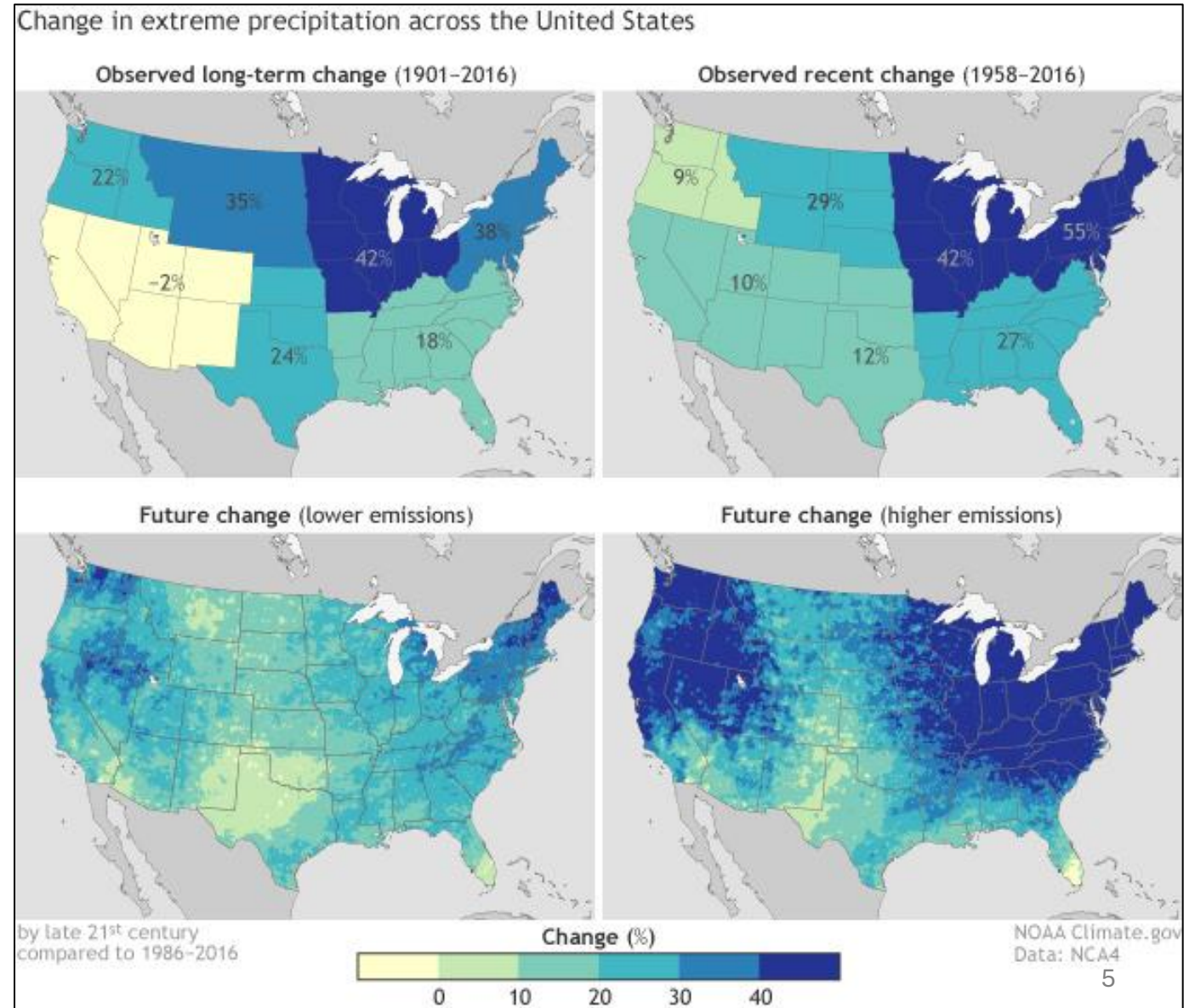
- Building
- Storm Drainage
- Road
- Area of Flooding





El programa Flood Action Alexandria

- ▶ Las lluvias son más frecuentes e intensas
- ▶ El aire más cálido retiene más humedad, lo que provoca lluvias más intensas





Acción de Prevención de Inundaciones en Alexandria (Flood Action Alexandria)



- ▶ Se lanzó en 2021
- ▶ Iniciativa integral para abordar las inundaciones





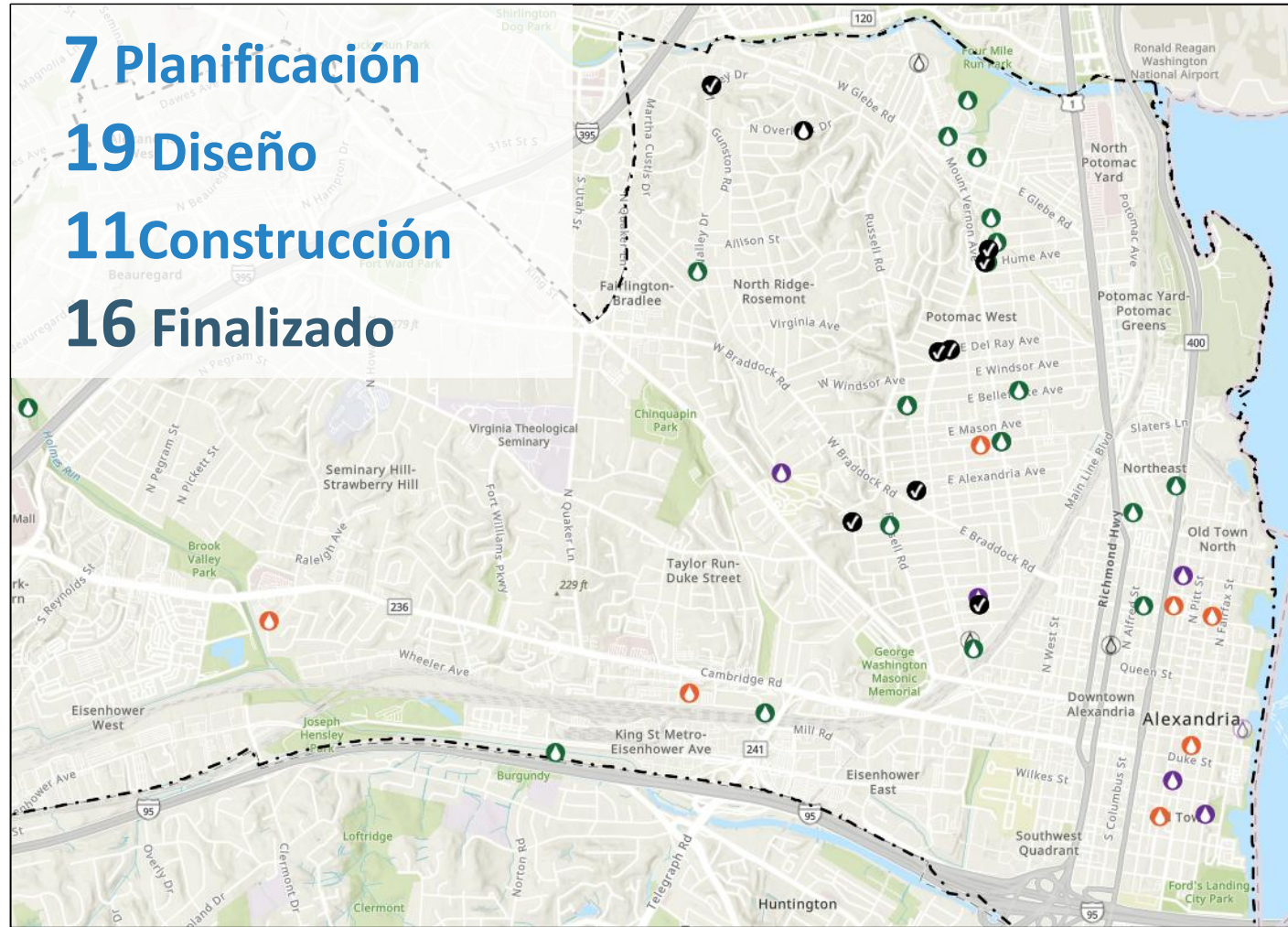
Avances en Flood Action Alexandria

7 Planificación

19 Diseño

11 Construcción

16 Finalizado



- ▶ Mantenimiento regular del sistema de alcantarillado y canales fluviales
- ▶ Alerta temprana y respuesta de emergencia
- ▶ Programa de subvenciones para la mitigación de inundaciones
- ▶ Informe de Alex311
- ▶ Comité Asesor sobre Servicios Públicos de Aguas Pluviales y Mitigación de Inundaciones

Estamos aprendiendo más para poder desarrollar un enfoque integral del Plan de Resiliencia ante Inundaciones





Propósito y objetivos del Plan de Resiliencia ante Inundaciones

- ▶ El Plan de Resiliencia ante Inundaciones (FRP, por sus siglas en inglés) propondrá una hoja de ruta para reducir el riesgo de inundaciones en la ciudad, tanto en la actualidad como en el futuro, mediante:
 - ▶ Identificación del riesgo de inundación en zonas que no se han estudiado anteriormente
 - ▶ Identificación de las zonas que se deben priorizar y de futuros proyectos de mitigación de inundaciones
 - ▶ Desarrollo de estrategias integrales para reducir el riesgo de inundaciones
 - Proyectos de mitigación de inundaciones
 - Preparación y respuesta ante inundaciones
 - Políticas, programas y ordenanzas
 - Difusión pública



La resiliencia es...

"la capacidad de anticiparse, prepararse, responder y recuperarse ante peligros graves, minimizando al mismo tiempo el impacto social, económico y medioambiental."



Objetivos adicionales del FRP



Cumplir con los requisitos del Fondo Comunitario de Preparación para Inundaciones (CFPF) del Departamento de Conservación y Recreación de Virginia para seguir siendo elegible para solicitar subvenciones



Coordinarse con el Sistema de Clasificación Comunitaria (CRS) de la FEMA para reducir las primas de los seguros contra inundaciones



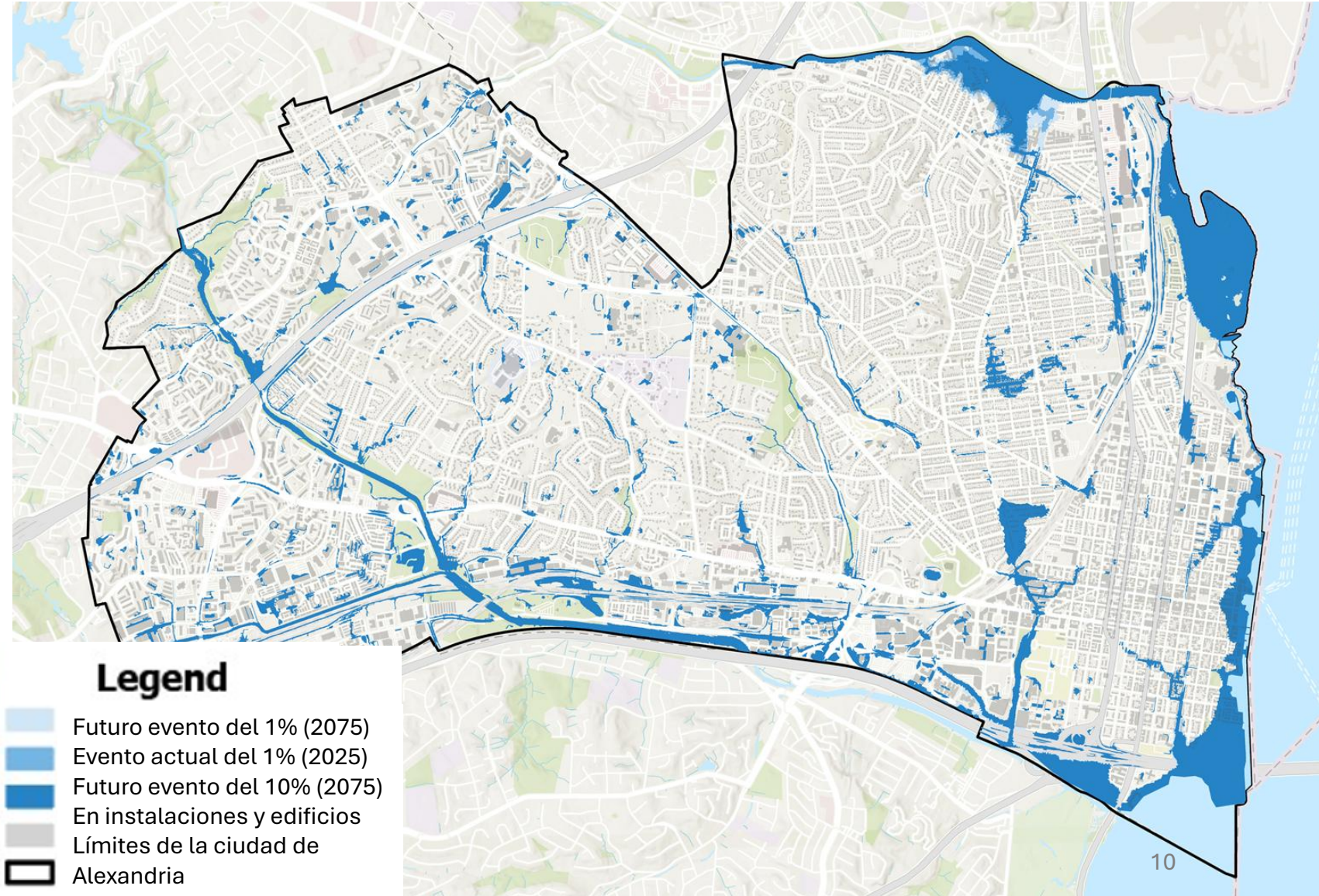
Cumplir con los compromisos del Plan de Acción de Energía y Cambio Climático de la ciudad





Modelación de inundaciones a escala municipal

- ▶ La modelación de inundaciones evalúa el alcance y la magnitud de las inundaciones
- ▶ Mapas que muestran dónde podrían producirse inundaciones en tres escenarios diferentes de lluvia





Evaluación de la vulnerabilidad ante las inundaciones basada en cuencas hidrográficas

▶ Propósito

- ▶ Evaluar el riesgo y la vulnerabilidad ante inundaciones para identificar brechas y prioridades en futuros proyectos de mitigación
- ▶ Identificar activos importantes y áreas sensibles que pueden estar expuestos a inundaciones

▶ Proceso

- ▶ Se utilizaron herramientas geoespaciales para superponer las características de la comunidad con los mapas de inundación y cuantificar la exposición a inundaciones de cada característica
- ▶ Se calculó una puntuación total de exposición a inundaciones para cada característica y se combinaron en una única puntuación de vulnerabilidad para cada cuenca hidrográfica

Características de la comunidad que pueden estar expuestas a inundaciones incluyen...



Instalaciones importantes: Hospitales, escuelas, instalaciones gubernamentales, servicios públicos, etc.



Edificios residenciales unifamiliares y multifamiliares



Edificios no residenciales



Transporte: Rutas por carretera, tren y autobús



Distritos históricos

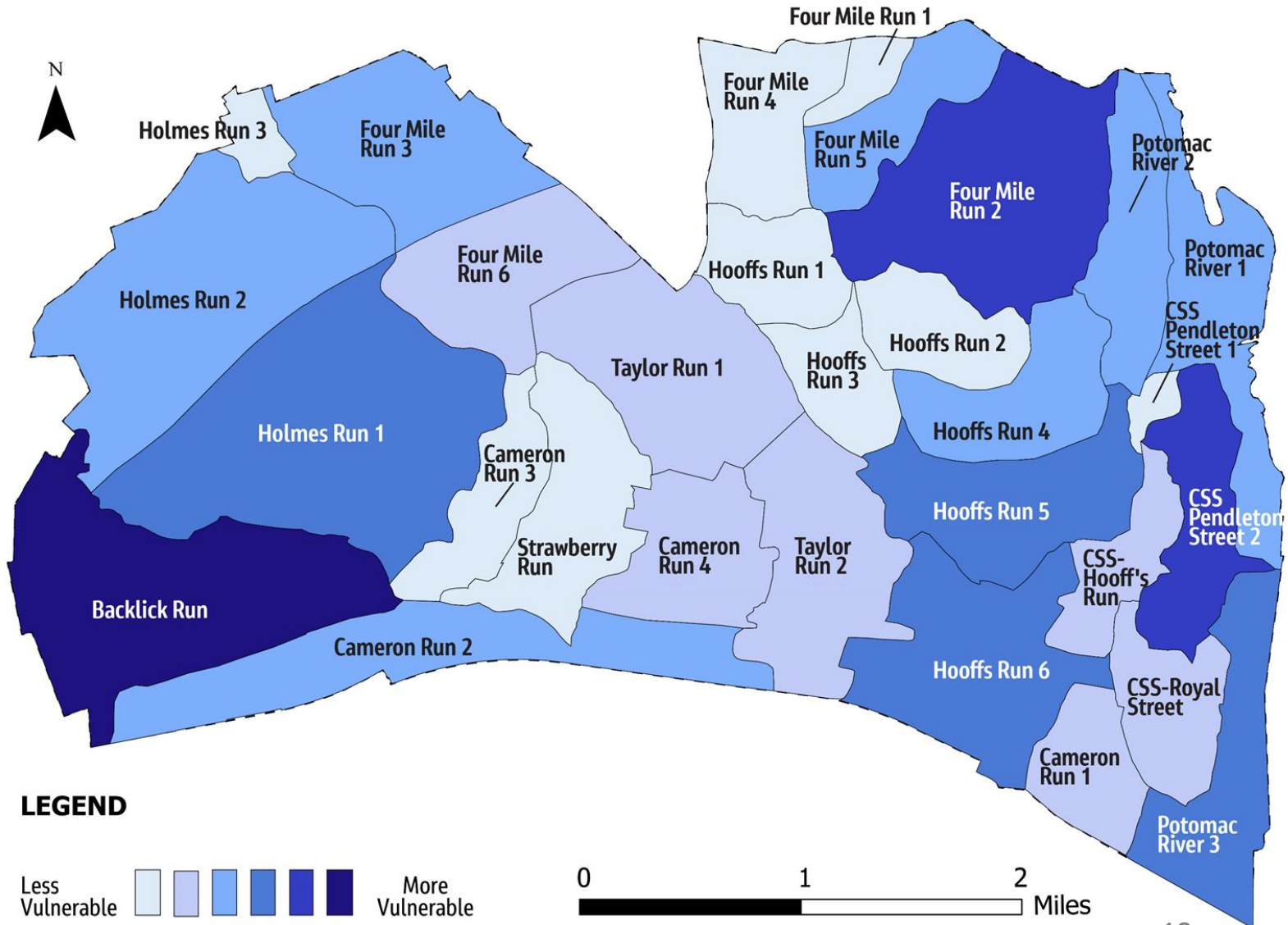


Comunidades socialmente vulnerables



Resultados de la evaluación de vulnerabilidades

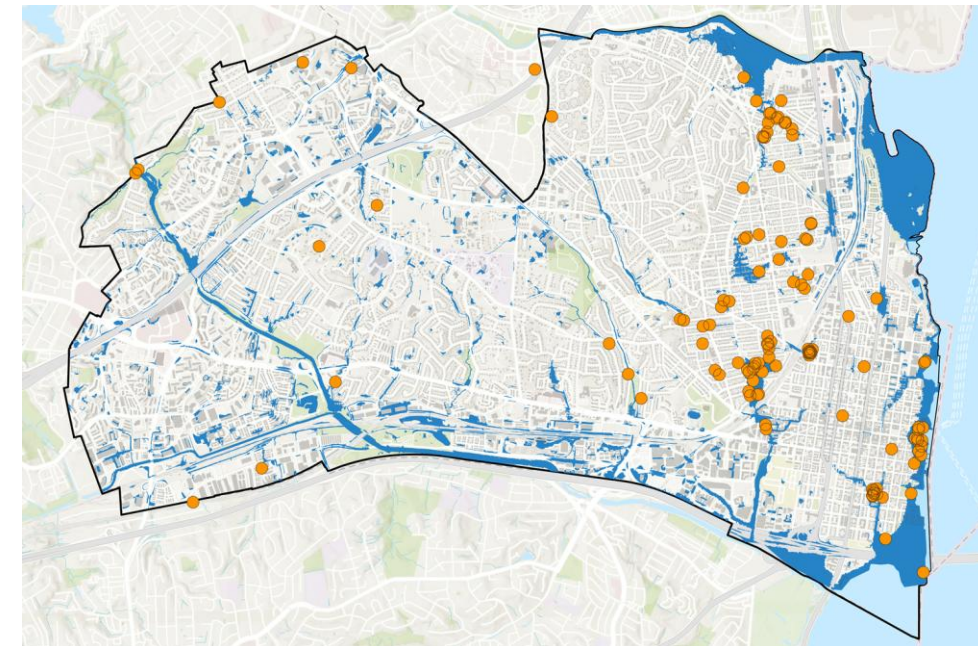
► Confirma que las cuencas hidrográficas en las que la ciudad se ha centrado recientemente (el río Potomac, Four Mile Run y Hooffs Run) son más vulnerables





Actividades de difusión

- ▶ El verano pasado se organizaron seis eventos comunitarios para compartir información y recabar opiniones. Participaron alrededor de 400 personas
- ▶ Hubo 149 respuestas a la encuesta que se llevó a cabo por internet
- ▶ En noviembre de 2025 se organizó una reunión comunitaria a la que asistieron unos 30 participantes (presencial y virtualmente)
- ▶ Se realizaron dos reuniones del Comité Asesor de Servicios de Aguas Pluviales y Mitigación de Inundaciones para informar sobre novedades





Cómo se tienen en cuenta los comentarios de la comunidad en el plan

- ▶ Se validan las zonas de riesgo de inundación modeladas y se identifican las brechas que requieren un estudio adicional.
- ▶ Informan y justifican las estrategias de implementación de la resiliencia ante inundaciones
- ▶ Ayudan al equipo del proyecto a entender las preocupaciones de la comunidad y los impactos de las inundaciones, incluyendo los costos de los daños causados por las inundaciones y las medidas de mitigación
- ▶ Orientan sobre futuras recomendaciones e iniciativas de difusión y educación





Un enfoque integral de la resiliencia



- Otras consideraciones**
- Fuentes de fondos y financiamiento
 - Coordinación y colaboración entre los departamentos municipales
 - Colaboración con socios regionales



Posibles estrategias de implementación



▶ Comunicaciones y difusión

- ▶ Desarrollar un visor de áreas inundables de acceso público
- ▶ Ampliar y mejorar la distribución de materiales de difusión pública
- ▶ Dirigir las actividades de difusión a las comunidades desfavorecidas y vulnerables



▶ Requisitos de políticas y ordenanzas

- ▶ Aumentar la elevación del primer piso de las construcciones situadas en zonas inundables reguladas para proteger los edificios de posibles inundaciones
- ▶ Crear un nuevo mapa de superposición de áreas propensas a inundaciones y explorar la posibilidad de exigir un factor de protección para la elevación del primer piso de nuevas construcciones
- ▶ Actualizar las ordenanzas sobre el manejo de aguas pluviales para aumentar los requisitos de retención y reducir la escorrentía de aguas pluviales
- ▶ Identificar oportunidades para mejorar la coordinación con los socios del proyecto, tanto internos como externos



Posibles estrategias de implementación

▶ Proyectos e iniciativas de mitigación de inundaciones

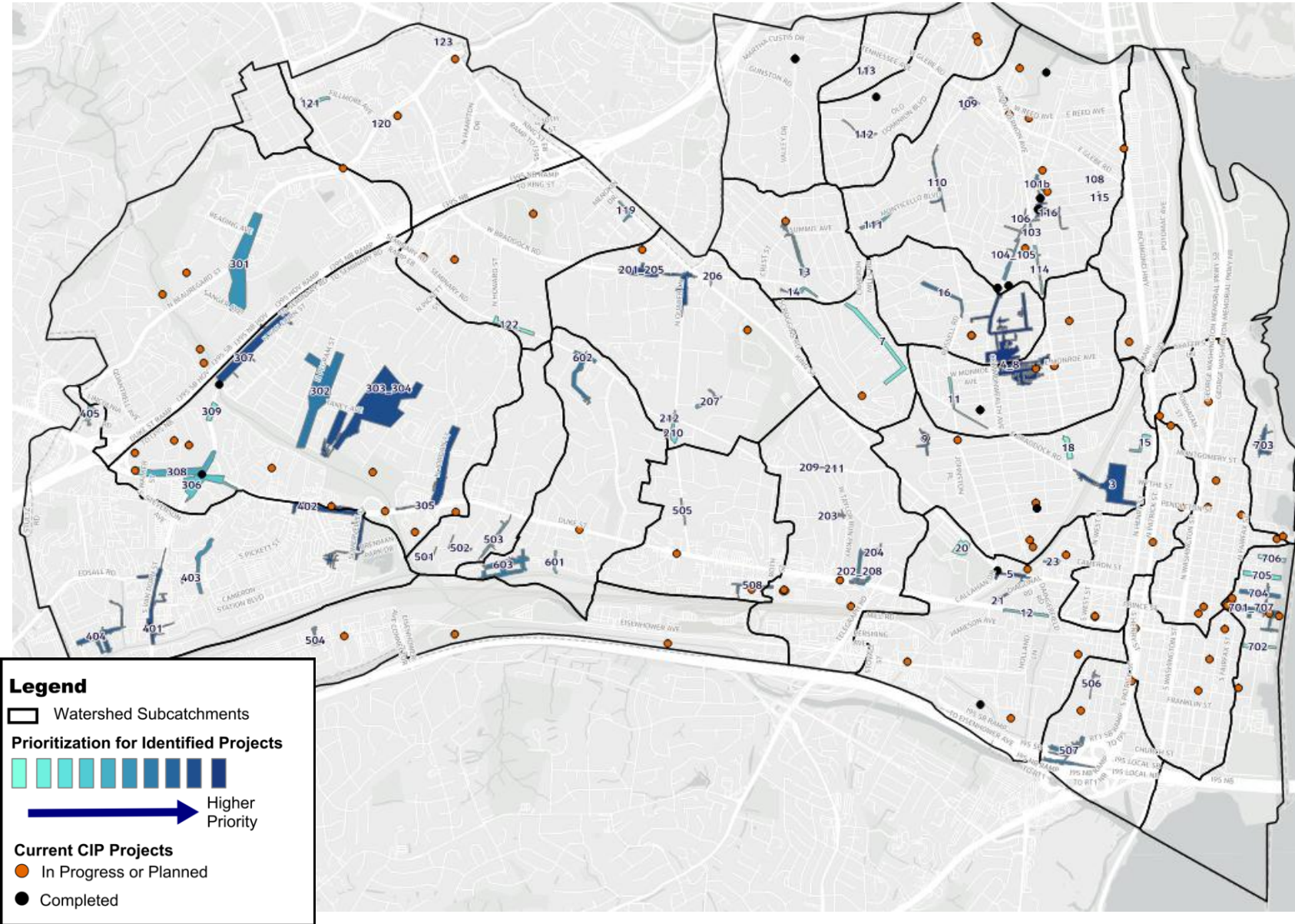
- ▶ Continuar la implementación de proyectos de infraestructura de mitigación de inundaciones de gran capacidad y mejoras puntuales
- ▶ Realizar validaciones y evaluaciones adicionales de inundaciones en zonas propensas a inundaciones modeladas para las que aún no se hayan identificado proyectos
- ▶ Ampliar los incentivos para que los propietarios de inmuebles adopten medidas de mitigación de inundaciones
- ▶ Evaluar la necesidad e implementar medidas de protección contra inundaciones en instalaciones públicas críticas vulnerables, según corresponda





Zonas previstas para proyectos de mitigación de inundaciones

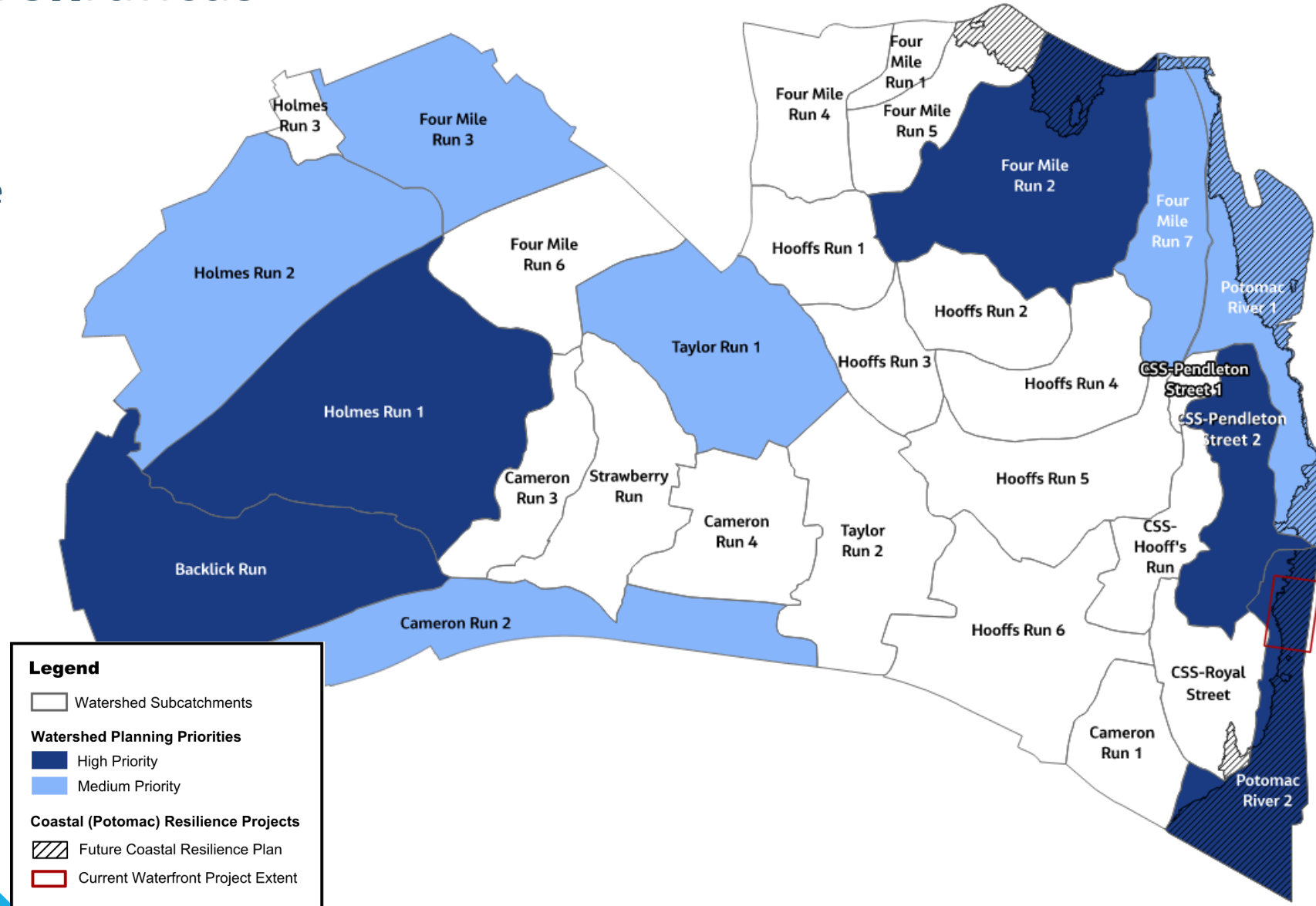
- ▶ Evaluación de las áreas problemáticas conocidas para futuros proyectos de gran capacidad (fuera del presupuesto actual)
- ▶ Priorización de posibles proyectos según la vulnerabilidad a las inundaciones





Posibles prioridades en la planificación de cuencas hidrográficas

- ▶ Planificación de prioridad alta y media
 - ▶ Validación y refinamiento de modelos
 - ▶ Modelación para la evaluación posterior a la mitigación
 - ▶ Identificación de nuevos proyectos
- ▶ Planificación de Zonas Costera
 - ▶ Zonas fuera del actual Proyecto Waterfront





Posibles estrategias de implementación



▶ Preparación y respuesta ante inundaciones

▶ Ampliar el sistema de alertas de emergencia mediante el uso de llamadas automáticas del 911 para llegar a más personas



▶ Actualizar el Plan de Respuesta ante Inundaciones para abordar las inundaciones en el interior y alinearlos con el FRP

▶ Ampliar el monitoreo de las inundaciones



▶ Desarrollar modelos predictivos avanzados para generar alertas basadas en el monitoreo de inundaciones



¿Cuál es el siguiente paso? Finalización del plan

- ▶ Borrador de estrategias de implementación
- ▶ Borrador del Plan de Resiliencia ante Inundaciones para comentarios públicos - agosto de 2026
- ▶ Borrador para el Concejo Municipal - septiembre de 2026
- ▶ Plan final aprobado por el Concejo Municipal - octubre/noviembre de 2026

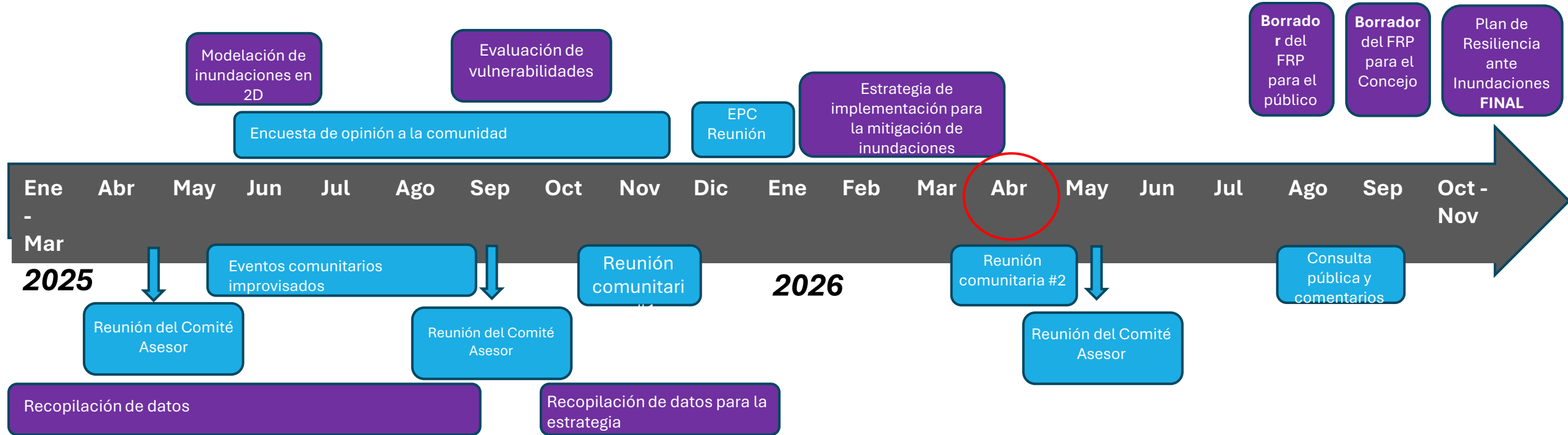




Calendario del proyecto FRP

Leyenda

Morado: Equipo del proyecto
Azul: Oportunidad para que la comunidad dé su opinión





Formas de conectarse

- ▶ Contáctenos
 - ▶ Ami Cobb, P.E. – Ami.Cobb@alexandriava.gov
 - ▶ Alex Haptemariam, P.E., CFM – Alex.Haptemariam@alexandriava.gov
- ▶ Visite nuestro sitio web para obtener información actualizada sobre el proyecto
 - ▶ Alexandriava.gov/flood-action/flood-resilience-plan
- ▶ Suscríbese para recibir el boletín informativo de Flood Action Alexandria
 - ▶ Alexandriava.gov/eNews



Preguntas y Respuestas





¡Muchas Gracias!

¡Muchas Gracias!



Este proyecto recibió financiación del Programa de Subvenciones del Fondo de Preparación Comunitaria ante Inundaciones de Virginia, a través del Departamento de Conservación y Recreación de Virginia (DCR), mediante la subvención CFPE-24-04-38.